

Іван ЗОЦЕНКО,

старший науковий співробітник, Комунальний заклад «Центр консервації предметів археології» (м. Київ, Україна)
zotsenkoi@gmail.com, ORCID: <https://orcid.org/0000-0001-8517-7101>

Маргарита КОРНІЄНКО,

заступник директора, Комунальний заклад «Центр консервації предметів археології» (м. Київ, Україна)
korniienkovi@gmail.com, ORCID: <https://orcid.org/0000-0002-5246-6561>

Павло ШИДЛОВСЬКИЙ,

к.і.н., доцент, Київський національний університет імені Тараса Шевченка (м. Київ), Україна
prehist@knu.ua, ORCID: <https://orcid.org/0000-0001-6771-812X>

ОБЛІК ОБ'ЄКТІВ АРХЕОЛОГІЧНОЇ СПАДЩИНИ М. КИЄВА: ПРОБЛЕМИ ТА ПЕРСПЕКТИВИ

АНОТАЦІЯ. У статті висвітлено актуальні проблеми обліку об'єктів археології на території столиці України. Розглянуто географічні умови міста та його околиць, зауважено їх зв'язок (складна будова рельєфу, розвинена гідромережа та наявність природно захищених ділянок місцевості) із заселенням цих теренів культурно-історичними спільнотами протягом тривалого часу. Згадано про основні етапи формування археологічних пам'яток – від палеоліту до XIX ст., та зазначено, що більшість із них пов'язана з виникненням і розвитком міста, починаючи з X ст. Висвітлено проблеми урбаністичного впливу на археологічну спадщину – в історичній ретроспективі та сучасні, в умовах постійних, подекуди стрімких перетворень міського ландшафту. Звернено увагу на села й хутори XVI–XIX ст., територія яких увійшла в межі Києва протягом XX ст., однак у більшості не була досліджена на предмет збереження культурних нащадків чи залишків нерухомих об'єктів. Окрему увагу приділено нормативно-правовим актам, у тому числі розпорядчим, на яких ґрунтується облік археологічних об'єктів столиці. Зауважено нормативні, наукові й пам'яткоохоронні проблеми, що існують у цій сфері, зокрема щодо обліку пам'яток археології в Державному реєстрі нерухомих пам'яток України, стосовно найменувань пам'яток та обліку комплексних об'єктів археологічної спадщини. Окреслено стан збереженості культурного шару київських пам'яток, рівень його втрат і перспективи археологічних досліджень. Зазначено проблеми, пов'язані зі збереженням археологічної спадщини столиці: відсутність на місцях інформації про об'єкти археології, відсутність їх чітко визначених меж та комплексного механізму моніторингу територій в умовах постійного антропогенного впливу, значну частку якого становить забудова земель історико-культурного призначення у вказаних умовах невизначеності меж об'єктів та контролю за діяльністю суб'єктів господарювання. Подано пропозиції щодо подальшої стратегії діяльності пам'яткоохоронних структур Києва для забезпечення збереження і дослідження об'єктів археології.

КЛЮЧОВІ СЛОВА: археологія, спадщина, пам'ятки, Київ, облік, дослідження.





Територія Києва характеризується вдалим географічним розташуванням, з точки зору особливостей розселення давніх спільнот: на межі лісу та лісостепу, при впадінні декількох річок у долину великої водної артерії – Дніпра. Одним із найвідоміших давніх рукавів Дніпра є р. Почайна. Зі схилів Київського плато до Дніпра та Почайни прямує низка малих річок, найбільша з яких – Либідь, має у довжину 14 км. Усього в Києві нараховується 47 річок, більшість із них наразі протікають у штучних колекторах. Долина Дніпра та Либеді відокремлена Солом'янськими висотами від долини р. Ірпінь (правого допливу Дніпра, що вливається до нього у 30 км на північ від Києва). Долина Ірпеня низинна, розташована переважно за межами міста. Територією міста та його околиць протікають такі допливи Ірпеня: Нивка (вона ж Желянь, Борщагівка, Нова Гребля), Любка, Горенка, Мощун.

Найвідомішою частиною ландшафту столиці є Київські гори. Абсолютні висоти на території міста коливаються від 89 до 196 м (за Балтійською шкалою висот). Найвища точка Києва – 196 м. Складність рельєфу правобережного плато втілюється у чергуванні уступів та вимоїн, його перетинає більш ніж 50 глибоких ярів довжиною майже 2,5 км. Головними ярами та балками є Сирецька балка, Бабин Яр, Реп'яхів Яр, Глибочицька, Наводницька, Мишоловська, Совська балки, Мокрий яр тощо. До підніжжя плато на обох берегах прилягає широка дніпровська заплава. Над рівнем як сучасної, так і давньої заплави розміщується перша надзаплавна (борова) тераса, поверхня якої являє собою низку піщаних пагорбів та пасм, що зазнали вітрової корекції. На лівому березі борова тераса представлена Дарницьким масивом, що простягається від сучасного Алмазного озера, через Дарницю до с. Бортничі, на правому – масивами соснових лісів на краю лесового плато між Вишгородом та Оболонню (Куренівка, частина Пріюрки й Подолу), а також на півдні у районі Конча-Заспи. Ширина цієї тераси у південній частині Києва сягає 15–17 км. Великий масив постльодовикових пісків (моренно-зандрова рівнина) підходить до Києва з півночі та північного заходу з боку Пуща-Водиці, Святошина і Борщагівок¹.

Складна будова рельєфу, розвинена гідромережа та наявність природно захищених ділянок місцевості приналежала людські спільноти, які від давніх часів заселяли різні рівні річкової долини, в залежності від типу ведення господарства та суспільної організації². Це зумовило значну концентрацію різночасових археологічних пам'яток на території міста і дає всі підстави вважати його окремим археологічним регіоном.

За більш ніж 200 років археологічних досліджень Києва зібрано інформацію про близько 190 об'єктів археології, що різняться за віком і типами: стоянки, поселення, городища, фортифікаційні споруди (включаючи фрагмент Змійового валу, лінії укріплень Київської фортеці, редути), ґрунтові та курганні могильники, рештки монументальних споруд, підземні споруди (печери й льохи), млини та інше. Слід відмітити, що на теренах столиці розміщуються пам'ятки всіх археологічних періодів (кам'яної доби, енеоліту, бронзової та залізної доби).

На території міста відомо про чотири пам'ятки доби палеоліту. З огляду на технологію виготовлення крем'яних знарядь, найдавнішою пам'яткою Києва слід вважати верхньопалеолітичну стоянку Караваєві Дачі, яка має гравецькі риси і може відноситися до часу приблизно 27–25 тис. рр. від наших днів. Найбільш вивченим та датованим природничими методами верхньопалеолітичним стійбищем є відома, завдяки роботам В. Хвойки, Кирилівська стоянка з декількома культурними горизонтами, що датуються в межах 23 тис. рр. від наших днів³.

¹ Парнікоза І., Вортман Д. Природа Києва. Ілюстрована історія Києва / Під ред. В. Смолія. Київ, 2012. С. 8–29.

² Шидловський П. С. Динаміка заселення території Київського Лівобережжя на межі плейстоцену – голоцену. Подесення в контексті історичної і природної спадщини: Збірник наукових праць / За ред. О. Б. Коваленко. Київ, 2018. С. 149–159.

³ Шидловський П. С., Прядко Д. Ю. Пізній палеоліт Київського Правобережжя. Археологія і давня історія України. 2011. Вип. 6. С. 68–85.

За доби неоліту – енеоліту кількість відомих пам'яток на території Києва значно збільшується, і зараз об'єктів археології з культурними нашаруваннями цих періодів нараховується 96. Поселення цього часу відомі переважно на низьких ділянках рельєфу дніпровської долини та її допливів та мають «кущове» розташування в районах Сирцю, Оболоні, Чапаївки, Троєщини, Микільської Слобідки, Дарниці. Наприкінці енеоліту – на початку доби бронзи, з поширенням пізньотрипільського населення етапу С II, були поширені поселення на високих мисових ділянках правого берега Дніпра – Кирилівські висоти, Киселівка, Копирів кінець, Старокиївська гора, Липки, Києво-Печерська лавра, Лиса гора тощо⁴.

У зв'язку зі специфікою умов виявлення, фіксації та державної реєстрації, пам'ятки первісної доби опиняються в особливо критичному стані. Ці об'єкти найбільше зазнали перетворень і зрушень унаслідок ландшафтних змін, пошкодження наступними поколіннями мешканців та індустріальними процесами. У багатьох випадках пам'ятки доби каменю розміщені на значній глибині, що не дозволяє встановити точні межі об'єктів. При встановленні меж охоронюваних археологічних територій і при проведенні рятувних досліджень пам'яткам кам'яного віку приділяється найменша увага з причини відсутності чітких меж об'єктів, їхнього розташування нижче так званого «материка», малої інформативності, з погляду археологів-непервісників, кам'яних артефактів чи фауністичних решток. Такі особливості пам'яток кам'яної доби спричинили їхнє випадіння із процесу реєстрації, відсутність, у більшості випадків, у списках об'єктів культурної спадщини та на археологічних картах регіону⁵.

Значна кількість об'єктів археології Києва відносяться до доби бронзи і доби раннього залізного віку. На 121 об'єкті археології зафіксовані культурні нашарування цих періодів. Ці пам'ятки також займають високі мисові ділянки київських гір (Кирилівські висоти, Старокиївська гора, Печерське плато тощо). Слід відмітити і скупчення цих пам'яток на високих дюнних утвореннях на лівому березі міста (Погреби, Микільська Слобідка, Червоний хутір, Бортничі тощо).

Звичайно, більшість об'єктів археології пов'язана з виникненням міста (близько 150 пам'яток). Починаючи з X ст., місто активно розростається та перетворюється у великий ремісничий, торговельний, військовий та культурний центр, що, в свою чергу, вплинуло на розвиток найближчих околиць міста, які також активно розвивалися. Падіння Києва у 1240 р. вплинуло на урбаністичні процеси, і значна частина поселень занепадає. У деяких випадках життя на цих територіях відновлюється лише у XVIII–XIX ст. Окрім поселень, хуторів, млинів та фортифікаційних споруд, на околицях Києва активно розвиваються та розбудовуються монастирські садиби, будуються церкви. Найвідоміші з них – Києво-Печерський монастир, Кирилівський монастир, Видубицький монастир, Китаївська пустинь та ін. На планувальну структуру і розвиток міста вплинула поступова розбудова укріплень Київської фортеці. Будівництво останньої включало в себе декілька етапів, що було зумовлено станом військової справи на момент побудови різних частин укріплень і військовою загрозою. Зараз «Київська фортеця» – одна з найбільших у світі кам'яно-земляних фортець, яка збереглася до наших днів. Вона має статус музею і охороняється державою, але значна частина її споруд перебуває під загрозою руйнації.

Окремо слід також розглядати питання пошуку нових археологічних об'єктів на території міста. Наприклад, із наявних картографічних джерел відомо про велику кількість сіл та хуторів XVI–XIX ст., що розташовувалися біля столиці. Ці

⁴ Кириленко О. С., Шидловський П. С. Сучасний стан вивчення трипільської культури на території Києва і передмістя. Культурна спадщина. Збірник наукових праць. Київ, 2017. Вип. 1(10). С. 91–98.

⁵ Шидловський, П. С. Пам'ятки первісності: суспільна користь чи гальмо інвестиційного процесу? Вісник Київського національного університету імені Тараса Шевченка. Історія. 2016. Вип. 4 (131). С. 85–89.





території були поглинуті містом у минулому сторіччі. Проте археологічних досліджень на них не проводили, і наявність культурних нашарувань, фундаментів будівель (наприклад церков) на цих ділянках наразі невідома.

На поточний момент площа відомих археологічних об'єктів складає приблизно 1676 га. Проте лише невелика частина цієї території перебуває під державною охороною.

Сучасний стан справ із обліком археологічної спадщини м. Києва ґрунтується на нормативно-правових актах радянських часів та періоду незалежності України. Станом на 01.11.2022 Перелік об'єктів культурної спадщини м. Києва (надалі – Перелік) нараховує 73 об'єкти археологічної спадщини. Із них до Державного реєстру нерухомих пам'яток України занесено 25 пам'яток археології за категорією національного значення та 3 пам'ятки археології за категорією місцевого значення. Ще 32 об'єкти, узятих на державний облік відповідно до законодавства, що діяло до набрання чинності Законом України «Про охорону культурної спадщини» від 08.06.2000 № 1805-III, а саме – рішеннями виконавчого комітету Київської міської ради народних депутатів від 27.01.1970 № 159, 17.11.1987 № 1112 та від 10.10.1988 № 976, має статус пам'яток місцевого значення до вирішення питання про їх включення (невключення) до Держреєстру. 14 об'єктів археологічної спадщини є щойно виявленими.

Проблематиці обліку археологічної спадщини м. Києва приділяла увагу низка дослідників. Зокрема, Владислав Бітковський⁶ розглянув її в контексті збереження пам'яток археології, що розташовані на території Державного історико-архітектурного заповідника «Стародавній Київ». Віталій Козюба неодноразово звертав увагу на стан справ з обліком на тлі доповнення археологічної карти столиці ново-відкритими, у тому числі ним самим, об'єктами⁷.

У 2011 р. колективом дослідників НДІ пам'яткоохоронних досліджень були встановлені межі територій археологічних пам'яток, внесених до Держреєстру, їхніх охоронних зон та зон охорони археологічного культурного шару, а також розроблені режими використання територій пам'яток, заповідників та зон охорони пам'яток⁸. У цьому ж виданні опубліковано Перелік об'єктів археології разом з детальними картами поширення культурних шарів⁹. О. Зливковою було проаналізовано історико-містобудівний розвиток м. Києва, враховуючи середньовічні археологічні шари та архітектурні пам'ятки¹⁰.

Комплексний підхід до пам'яткоохоронної справи передбачає синхронізацію дослідницьких, охоронних та аналітичних зусиль, спрямованих на досягнення належного рівня охорони археологічної спадщини. З огляду на це, у світлі київських реалій звернемо увагу на особливості обліку археологічних об'єктів та шляхи до його вдосконалення.

Облік об'єктів культурної спадщини відбувається у відповідності до Порядку обліку об'єктів культурної спадщини, затвердженого наказом Міністерства культури України від 11.03.2013 № 158 (у редакції наказу Міністерства культури України від 27.06.2019 № 501) (надалі – Порядок обліку). Ключовим для обліку є функціонуван-

⁶ Бітковський В. О. Пам'ятки археології заповідника «Стародавній Київ» (сучасний стан). Праці Центру пам'яткознавства: Зб. наук. праць. 2010. Вип. 18. С. 143–156.

⁷ Козюба В. К. Нові давньоруські пам'ятки околиць Києва. Археологія і давня історія України. 2017. Вип. 1 (22). С. 148–158; Його ж. Нові пам'ятки другої половини XIII – XIV ст. на території Києва. Нові дослідження пам'яток козацької доби в Україні. 2014. Т. 23. С. 98–101; Його ж. Нові пам'ятки Києва X–XVIII ст. (матеріали до археологічної карти). Археологія і давня історія України. 2019. Вип. 1 (30). С. 180–188.

⁸ Вечерський В., Бобровський Т., Звіряка А. Проектно-регулятивний розділ. Історико-містобудівні дослідження Києва / За ред. В. В. Вечерського. Київ, 2011. С. 201–232.

⁹ Осадчий Р., Закружецька А. Перелік об'єктів археології (Додаток 1). Історико-містобудівні дослідження Києва / За ред. В. В. Вечерського. Київ, 2011. С. 278–296; Вечерський В. В. Охорона культурної спадщини у новому генеральному плані м. Києва. Праці НДІ пам'яткоохоронних досліджень. Київ, 2012. Вип. 7. С. 274–296.

¹⁰ Зливкова О. О. Основні етапи історико-містобудівного розвитку м. Києва. Праці НДІ пам'яткоохоронних досліджень. Київ, 2012. Вип. 7. С. 187–210.

ня вже згаданого Держреєстру, частина інформації якого потребує уточнень. Це, зокрема, найменування вулиць, проспектів та провулків, що зазнали змін у зв'язку з декомунізацією. Для археологічної спадщини – це колишня вулиця Фрунзе (тепер – Кирилівська), на якій під номерами будинків 59–61 означено розташування пам'ятки археології національного значення «Кирилівська стоянка первісних людей епохи палеоліту». У контексті цієї ж категорії «у черзі» до змін перебувають ще дві пам'ятки. «Будинок Державного академічного театру російської драми імені Лесі Українки (Театр Бергоньє), де відбувся перший виступ української професійної трупі М. Кропивницького» (вул. Богдана Хмельницького, 5/15; охоронний № 260053-Н) – пам'ятка, що отримала вид «археологія», вочевидь, через технічну випадковість, бо в попередній нормативній документації мала вид «історія». На сьогодні ця пам'ятка потребує ще й зміни найменування, оскільки театр має іншу назву. Пам'ятка археології, історії «Ділянка прибережного міського кварталу Середньовічного Києва» (Поштова площа; охоронний № 260094) потребує перенесення в категорію національного значення, позаяк досі значиться серед пам'яток місцевого з відповідним охоронним номером.

Серед нечисленних пам'яток археології місцевого значення, які є в Держреєстрі, пам'ятці «Палац» (Андріївський узвіз, 38, над урвищем північно-східної частини Старокиївської гори, в 75 м північно-східному напрямку від Десятинної церкви; охоронний № 664-Кв) необхідно уточнити найменування. Це пов'язано з тим, що предметом охорони є не будівля, а її залишки у вигляді фундаментів, а, отже, така назва не відповідає стану збереження об'єкта.

У продовження теми найменувань пам'яток археології зауважимо про такі тенденції. По-перше, частина київських пам'яток має однакові назви (наприклад, три – «Поселення», шість – «Фундаменти церкви»), що не містять прив'язки до культурно-історичних спільностей, топографії чи датування і тим самим не відразу зрозумілі без прочитання облікової документації, яка може виявитися відсутньою. На подолання цієї тенденції, нова облікова документація на 20 пам'яток археології місцевого значення, передана Комунальним закладом «Центр консервації предметів археології» для занесення їх до Держреєстру, цей аспект уже враховує та є першим кроком до відносної уніфікації найменування пам'яток, що спирається на принципи унікальності та відповідності до їх стану збереження.

По-друге, у процесі вивчення історії обліку київських пам'яток археології нами було відзначено ситуацію, коли та сама пам'ятка має різні назви – у радянському рішенні про взяття на державний облік, паспорті 1990–х рр. та сучасному Переліку, і, до того ж, потребує уточнення назви під час розробки облікової документації для занесення пам'ятки до Держреєстру. Як приклад – пам'ятка археології місцевого значення, що була взята на державний облік із найменуванням «Фундаменти палацу IX ст.» (рішення виконавчого комітету Київської міської ради народних депутатів від 17.11.1987 № 1112), а роком пізніше зазначена як «Фундаменти палацу» у додатку до рішення виконавчого комітету Київської міської ради народних депутатів від 10.10.1988 № 976. У паспорті пам'ятки від 14.04.1994 натрапляємо на іншу назву – «Палац (княгині Ольги)», а станом на сьогодні в Переліку зазначено назву «Фундаменти палацу (княгині Ольги)». У той же час нова облікова документація, зі згаданих 20-ти, що передані комунальним закладом «Центром консервації предметів археології» для занесення до Держреєстру, враховує результати новітніх археологічних досліджень та вже іменує пам'ятку як «Фундаменти (залишки) різночасових споруд».

Описані дві тенденції, разом із прикладами, доводять, що підходів до найменування пам'ятки може бути декілька – як смислових, так і стилістичних, тому ця складова обліку об'єктів археологічної спадщини м. Києва потребує відповідного наукового обґрунтування (з урахуванням результатів інвентаризації цих об'єктів) і консенсусу відповідних фахівців.





Не менш важливим аспектом є комплексність пам'яток, відображення якої в Держреєстрі передбачено зазначеним вище Порядком обліку. Однак нині спостерігаємо ситуацію, коли комплексність пам'яток археології є явищем мало досяжним. Це пов'язано як із чинним станом справ щодо обліку, так і нормативними обмеженнями.

Для прикладу, рішеннями виконавчого комітету Київської міської ради народних депутатів від 17.11.1987 № 1112 та від 10.10.1988 № 976 було поставлено на державний облік комплекси пам'яток «Культурний шар “Города Володимир-ра”», «Культурний шар “Города Ярослава” XI–XIII ст.», «Культурний шар Подолу IX–XVIII ст.» (найменування – за вказаними рішеннями) зі складовими – пам'ятками, розташованими на їх території та пов'язаними з ними історично. Пізніше, під час формування Держреєстру, означена комплексність пам'яток була порушена. Зокрема, відповідно до постанови Кабінету Міністрів України від 03.09.2009 № 928, до Держреєстру було занесено за категорією національного значення пам'ятку «Культурний шар “Міста Ярослава”» (в межах вул. Костельної, майдану Незалежності, вулиць Б. Грінченка, Прорізної, Ярославого Валу та Львівської площі; охоронний № 260028-Н) та складові комплексу на її території (за згаданими вище рішеннями радянських часів) – «Фундаменти церкви» (вул. Стрілецька, 7/6; охоронний № 260047-Н), «Фундаменти церкви Св. Георгія» (пров. Георгіївський, 2; охоронний № 260018-Н), «Фундаменти церкви Св. Ірини» (ріг вулиць Ірининської та Володимирської; охоронний № 260024-Н) – як окремі об'єкти, кожен із власним охоронним номером. Подібна ситуація спостерігається із пам'яткою національного значення «Місто Володимира – дитинець стародавнього Києва з фундаментами Десятинної церкви» (між вулицями Володимирською, В. Житомирською та схилами Старокиївської гори; охоронний № 260010-Н), частину складових комплексу якої було занесено до Держреєстру окремо, частину – не занесено досі, а фундаменти Десятинної церкви відображено в найменуванні і тим самим знято з обліку (виключено з Переліку) як окремий об'єкт.

Коли ж мова йде про формування комплексів з уже взятих на облік та/або занесених до Держреєстру об'єктів, існує юридична складність. Так, згідно з Порядком обліку, внесення змін до відомостей Держреєстру щодо найменування і типу пам'ятки (споруда, комплекс, визначне місце) здійснюється в порядку, визначеному розділом IV Порядку обліку, з урахуванням особливостей, передбачених пунктом 5 розділу V Порядку обліку. Іншими словами, це потребує підготовки нової облікової документації на занесені до Держреєстру пам'ятки та ті об'єкти, які заплановано занести до Держреєстру у якості складових комплексної пам'ятки. Відповідно до Порядку обліку, комплексам (ансамблям) присвоюється єдиний охоронний номер; кожному об'єкту культурної спадщини у складі комплексу (ансамблю) присвоюється охоронний номер, що складається з охоронного номера комплексу (ансамблю) та (через дріб) порядкового номера об'єкта культурної спадщини у складі комплексу (ансамблю). Тим самим, уже занесені до Держреєстру пам'ятки, які ставатимуть складовими комплексу, вочевидь, потребуватимуть зміни охоронного номера, що чинним Порядком обліку не передбачено і не врегульовано.

На перший погляд, зазначена вище кількість облікованих об'єктів мало корелює із двома факторами. Перший – це обсяг наукових археологічних досліджень, що проводилися протягом багатьох десятиліть та відкривали все нові й нові свідчення про заселеність та культурно-історичний розвиток спільнот на території сучасного Києва. Другий фактор – власне сама територія, яка за останні десятки років значно зросла та, відповідно, мала б доповнити київську археологію вже звіданими чи перспективними до відкриття об'єктами.

На сьогодні можна із впевненістю казати, що 73 пам'ятки зберегли свою цілісність, культурні нашарування пошкоджені земляними роботами менше ніж на

25 % від загальної території пам'яток (рис. 1). Близько 30 об'єктів були майже повністю знищені під час активного розвитку міста у ХХ–ХХІ ст. Решта (близько 90) потребують додаткових археологічних досліджень (розвідок) для уточнення меж пам'яток та визначення потужності збережених культурних нашарувань.

Наразі територія столиці є зоною активного урбаністичного освоєння та зоною активної промислової діяльності. Історичний ландшафт міста постійно підлягає зміні та часто – нівелюванню. У зв'язку з цим дуже гостро та нагально стоїть питання надання цим територіям статусу пам'яток археології та внесення їх до Держреєстру. Дані кроки є необхідними для охорони пам'яток археології столиці, їх збереження та вивчення. Також гостро стоїть питання інтеграції археологічної культурної спадщини, яка, в свою чергу, безумовно впливає на історичні дослідження Києва, в сучасне урбаністичне середовище. Інформація про об'єкти археології, на відміну від інформації про об'єкти архітектури чи садово-паркового мистецтва, відсутня на вулицях столиці. Окрім того, особливо гострою проблемою, пов'язаною зі збереженням історико-археологічних пам'яток, є відсутність чіткого визначення їхніх меж. Саме цим вигідно користуються численні забудовники, що незаконно використовують ці території. У разі відсутності визначених меж пам'яток майже неможливо юридично довести факт захоплення земель зі складу вищезазначених категорій.

Досі не вироблено дієвого механізму моніторингу пам'яток в умовах їхнього широкого територіального розташування. Значна концентрація археологічних об'єктів на території, що активно забудовується та піддається постійним антропогенним перетворенням, потребує більш ретельного контролю з боку пам'яткоохоронних і наукових інституцій та повинна забезпечуватись потужним кадровим потенціалом. Відсутня система комплексного контролю використання територій, оцінювання впливу суб'єктів господарювання, виявлення прямої і непрямої залежності різних факторів впливу на історичне середовище. Не узгоджено процедури, формати, терміни й порядок надання інформації до органів державної влади та обміну даною інформацією між контролюючими органами. Треба визнати, що в цілому ситуація з обліком об'єктів культурної спадщини не забезпечує органи влади та управління повною, достовірною, актуальною інформацією про кількість, якість, стан пам'яток¹¹.

Розвинена потужна багаторівнева геоінформаційна система може стати інструментом, що дозволяє оперативно і достовірно відображати й аналізувати інформацію для підготовки управлінських рішень на будь-якому рівні управління¹². Тож дослідження, облік та моніторинг пам'яток археології м. Києва потребують консолідації наукових та управлінських зусиль, підкріплених сучасними геоінформаційними технологіями.



¹¹ Івакін В., Зоценко І. Перспективи використання супутникових знімків для моніторингу стану пам'яток культурної спадщини. Пам'яткознавчі студії: проблеми, практики, перспективи розвитку: збірник наукових праць. 2020. Вип. 1. С. 301–308.
¹² Там само. С. 303.



Ivan ZOTSENKO,

Senior Research Scientist, Municipal Institution «Center for Conservation of Archeological Objects» (Kyiv), Ukraine
zotsenkoi@gmail.com, ORCID: <https://orcid.org/0000-0001-8517-7101>

Margaryta KORNIENKO,

Deputy Director, Municipal Institution «Center for Conservation of Archeological Objects» (Kyiv), Ukraine
korniienkomv@gmail.com, ORCID: <https://orcid.org/0000-0002-5246-6561>

Pavlo SHYDLOVSKYI,

Ph. D. in History, Asst. Prof., Taras Shevchenko Kyiv National University (Kyiv), Ukraine
prehist@knu.ua, ORCID: <https://orcid.org/0000-0001-6771-812X>

KYIV ARCHAEOLOGICAL HERITAGE OBJECTS ACCOUNTING: PROBLEMS AND PROSPECTIVES



ABSTRACT. This article highlights the actual problems of archaeology objects accounting on Kyiv territory. The geographical conditions of a city and its suburbs are reviewed, their connection (complex relief structure, well-developed hydration network and naturally protected land areas) to the inhabitation of these grounds with the historical-cultural communities during the long time. There are mentioned some main stages of archaeological memorials formation – since Paleolithic till the XIX century and the most of them are told to be connected to the city rise and development since the X century. The problems of urbanistic influence at the archaeological heritage – both retrospective and modern in the conditions of constant and somewhere fast transformations of a landscape. The villages and hamlets of XVI-XIX centuries, which territory became a part of Kyiv during the XX century are noted, but wasn't mostly investigated in terms of cultural layers or realty remnants. A special attention is paid to the legal acts, including the administrative ones, being a base to the archaeological objects accounting in the capital city. The legal, scientific and heritage-protection problems of this sphere are also pointed out, especially the archaeological heritage accounting in the State Register of Immovable Monuments of Ukraine regarding the memorial names and accounting of complex objects of archaeological heritage. The condition of cultural layer of Kyiv memorials, its loss level and archaeological investigations prospective. There are defined the preservation problems for the capital archaeological heritage: absence of local data about archaeology objects, their defined limits and complex mechanism of territory monitoring in the conditions of constant anthropogenic influence, which major part stands for the historical and cultural areas building development with the uncertainty of object limits and control of the entity activities. The further action strategy for the heritage-preserving Kyivan structures is proposed to maintain the preservation and investigation of archaeology objects.

KEYWORDS: archaeology, heritage, memorials, Kyiv, accounting, investigations.

REFERENCES

1. Bitkovs'kyj, V. O. (2010). Pam'iatky arkeolohii zapovidnyka «Starodavnij Kyiv» (suchasnyj stan). *Pratsi Tsentru pam'iatkoznavstva: Zb. nauk. prats', 18*, 143–156. [in Ukrainian].
2. Ivakin, V., & Zotsenko, I. (2020). Perspektyvy vykorystannia sputnykovykh znmkiv dlia monitorynhu stanu pam'iatok kul'turnoi spadshchyny. *Pam'iatkoznavchi studii: problemy, praktyky, perspektyvy rozvytku: zbirnyk naukovykh prats', 1*, 301–308. [in Ukrainian].
3. Koziuba, V. K. (2017). Novi davn'orus'ki pam'iatky okolyts' Kyieva. *Arkeolohiia i davnia istoriia Ukrainy, 1* (22), 148–158. [in Ukrainian].
4. Koziuba, V. K. (2014). Novi pam'iatky druhoi polovyny XIII – XIV st. na terytorii Kyieva. *Novi doslidzhennia pam'iatok kozats'koi doby v Ukraini, 23*, 98–101. [in Ukrainian].
5. Koziuba, V. K. (2019). Novi pam'iatky Kyieva X-XVIII st. (materialy do arkeolohichnoi karty). *Arkeolohiia i davnia istoriia Ukrainy, 1* (30), 180–188. [in Ukrainian].
6. Kyrylenko, O. S., & Shydlovskiy, P. S. (2017). Suchasnyi stan vyvchennia trypils'koi kultury na terytorii Kyieva i peredmistia (The current state of study of Trypillya culture on the territory of Kyiv and suburb). In: O. A. Plamenytska (Ed.). *Kulturna spadshchyna. Zbirnyk naukovykh prats, 1*(10), 91–98. <https://doi.org/10.5281/zenodo.3547710>. [in Ukrainian].

7. Osadchyi, R., & Zakruzhetska, A. (2011). Perelik ob'ektiv arkhеolohii (Dodatok 1). In Vecherskyi, V. V. (ed.). *Istoryko-mistobudivni doslidzhennia Kyieva* (pp. 278-296). Kyiv: NDI pamiatkookhoronnykh doslidzhen. [in Ukrainian].
8. Parnikoza, I., & Vortman, D. (2012). Pryroda Kyieva. In Smolii, V. (Ed.). *Iliustrovana istoriia Kyieva* (pp. 8–29). Kyiv: Feniks. [in Ukrainian].
9. Shydlovskiy, P. S. (2016). Pamiatky pervisnosti: suspilna koryst chy halmo investytsiinoho protsesu? (Prehistoric sites: a public benefit or a waste of investments?) *Visnyk Kyivskoho natsionalnoho universytetu imeni Tarasa Shevchenka. Istoriiia*, 4 (131), 85–89. <https://doi.org/10.5281/zenodo.1206230>. [in Ukrainian].
10. Shydlovskiy, P. S. (2018). Dynamika zaseleння terytorii Kyivskoho Livoberezhzhia na mezhi pleistotsenu - holotsenu. In Kovalenko, O. B. (Ed.). *Podesennia v konteksti istorychnoi i pryrodnoi spadshchyny: Zbirnyk naukovykh prats* (pp. 149–159). Kyiv: Instytut arkhеolohii NAN Ukrainy. <https://doi.org/10.5281/zenodo.2630549>. [in Ukrainian].
11. Shydlovskiy, P. S., & Priadko, D. Yu. (2011). Piznii paleolit Kyivskoho Pravoberezhzhia (Upper Palaeolithic of Kyiv-Dnieper right bank Region). *Arkheolohiia i davnia istoriia Ukrainy*, 6, 68–85. <https://doi.org/10.5281/zenodo.1205304>. [in Ukrainian].
12. Vecherskyi, V. V. (2012). Okhorona kulturnoi spadshchyny u novomu heneralnomu plani m. Kyieva. *Pratsi NDI pamiatkookhoronnykh doslidzhen*, 7, 274–296. [in Ukrainian].
13. Vecherskyi, V., Bobrovskiy, T., & Zviriaka, A. (2011). Proektno-rehuliatyvnyi rozdil. In Vecherskyi V. V. (ed.). *Istoryko-mistobudivni doslidzhennia Kyieva* (pp. 195–235). Kyiv: NDI pamiatkookhoronnykh doslidzhen. [in Ukrainian].
14. Zlyvkova, O. O. (2012). Osnovni etapy istoryko-mistobudivnoho rozvytku m. Kyieva. *Pratsi NDI pamiatkookhoronnykh doslidzhen*, 7, 187–210. [in Ukrainian].

До статті Івана Зоценка, Маргарити Корнієнко і Павла Шидловського

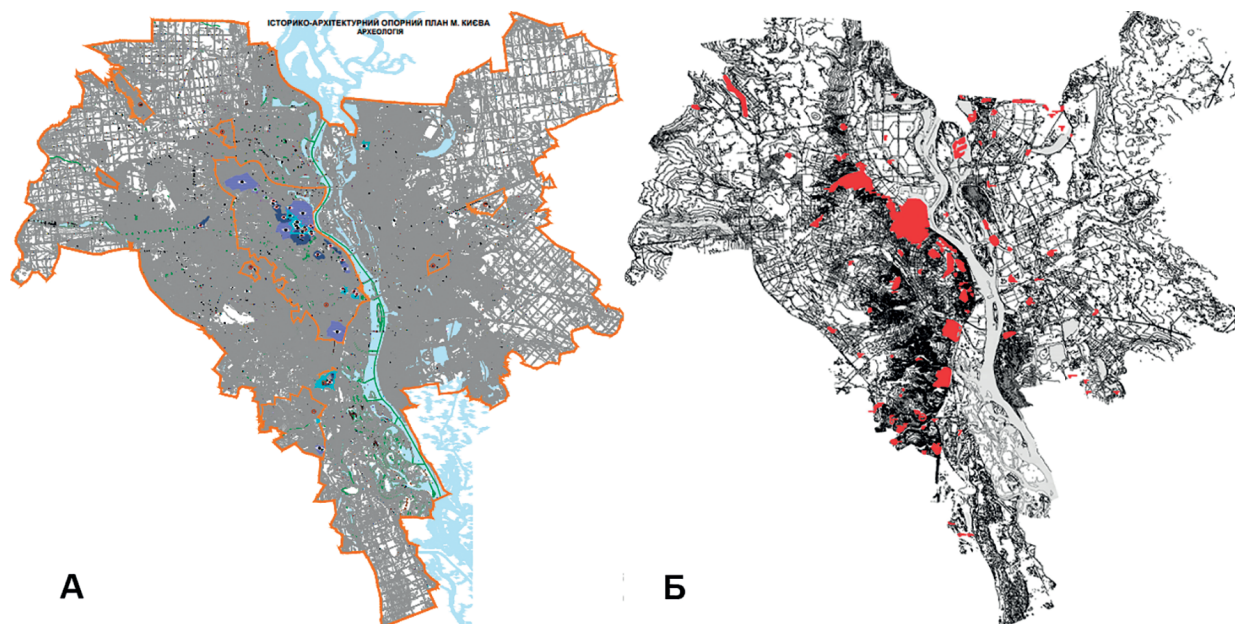


Рис. 1. А. ІАОП м. Києва (2021 р.), шар «Археологія»;
Б. Карта-схема об'єктів археології на території м. Києва.

