

Олена ПОПЕЛЬНИЦЬКА,

к. і. н., провідний науковий співробітник, Національний музей історії України (Київ, Україна), elenac503@gmail.com, ORCID ID: <https://orcid.org/0000-0002-2719-2503>

БУДІВЛЯ КИЇВСЬКОЇ РАТУШІ XVIII СТОЛІТТЯ

АНОТАЦІЯ. У публікації узагальнено відомості з історії цегляної київської ратуші, яка у 1737–1811 рр. існувала на Київському Подолі, а також простежено історію кількох дерев'яних будівель ратуші, що у XVI – XVII ст. були попередницями мурованої ратуші. На сьогодні залишки цегляної київської ратуші, що перебувають під поверхнею ґрунту у центрі Подолу, є пам'яткою археології Києва модерної доби.

Перша будівля київської ратуші була споруджена на головному ринку Подолу незабаром після надання Києву наприкінці XV ст. Магдебурзького права. У будівлі київської ратуші перебував орган київського міського міщанського самоврядування – ратуша або магістрат. До 1730-х рр. кілька будівель київської ратуші (що по черзі змінювали одна одну) були дерев'яними.

У 1636 р. київська ратуша постраждала під час пожежі у центрі Подолу. Будівля нової (чи відбудованої після пожежі) двоповерхової ратуші присутня на малюнку голландського художника Абрагама ван Вестерфельда 1651 року. Після того, як ця ратуша у 1651 р. згоріла, на її місці спорудили нову ратушу, зображену на плані Києва 1695 року.

Про час спорудження цегляної будівлі магістрату (ратуші) серед дослідників нема достійності. Одні вважають, що цегляна ратуша існувала вже у 1705 р., інші часом її спорудження вважають 1737 рік. Після пожежі 1751 р. на головному ринку Подолу пошкоджену вогнем ратушу відбудували у 1757 році.

Разом з Успенським собором (також відреставрованим після пожежі 1751 р.) дзвіницею Києво-Братського монастиря (спорудженою у 1757 р.) та цегляним павільйоном головної міської криниці (спорудженим у 1749 р.) цегляна ратуша з вежею до 1810-х рр. лишалась однією з висотних домінант архітектурного ансамблю ратушиної (ринкової) площі Подолу.

Після пожежі на Подолі 1811 р. згорілий магістрат (ратушу) розібрали на цеглу, яку у 1815–1817 рр. використали при спорудженні нового Контрактового будинку. На місці, де стояла київська ратуша, у першій чверті XIX ст. (після перепланування вуличної мережі Подолу) влаштували ринкову площу. Місце, де до 1815 р. перебувала будівля ратуші, відтоді не забудовувалось.

КЛЮЧОВІ СЛОВА: історія Києва, історична топографія, Магдебурзьке право, 18 століття, архітектура

Шостановка проблеми. Вивчення історії та археології Києва модерної доби є одним з пріоритетних напрямів киевознавства. Одним з важливих завдань є вивчення історії архітектурних пам'яток, що не дійшли до нашого часу. До них належать і залишки цегляної київської ратуші, спорудженої у 1737 р. та знищеної пожежею у 1811 році. У часи існування київська ратуша була центром політичного життя Києво-Подолу та уособленням Магдебурзького права – місцем, де відбувалась діяльність органу міського самоуправління, київського самоврядного магістрату. Оскільки після розбирання у 1815 р. будівлі





ратуші на цьому місці будівництва не відбувалось, є сподівання, що залишки київської міської ратуші будуть археологічно досліджені та, за можливості, законсервовані та музеєфіковані.

Аналіз останніх досліджень і публікацій

Окремі аспекти історії цегляної київської ратуші, що у 1737–1811 рр. існувала на Київському Подолі, у різний час розглянули дослідники історії Києва Микола Закревський (1868), Данило Щербаківський (1925), Ростислав Делімарський (1996) та Олена Попельницька (2003)¹.

Локалізацію на сучасній топографічній основі Подолу місця розташування залишків цегляної київської ратуші у 2013 р. здійснили укладачі «Паспорта пам'ятки містобудування та архітектури місцевого значення "Комплекс споруд Контрактової площі, Х – кінець ХХ ст."»² (рис. 1).

Проте комплексне дослідження, яке б узагальнило наявні на сьогодні відомості з історії цегляної київської ратуші, досі не було створено.

Новизна дослідження полягає у залученні картографічних джерел та нове трактування і переосмислення вже відомих писемних джерел.

Виклад основного матеріалу. Залишки будівлі цегляної київської ратуші XVIII ст. перебувають під шаром ґрунту у сквері, розташованому на Контрактовій площі у центрі Подолу – між пам'ятником Григорію Сковороді, ротондою фонтану «Самсон», північним фасадом будівлі Гостиного двору, тротуаром та проїжджою частиною вулиці, що є продовженням вул. Г. Скороводи.

Перша будівля київської ратуші була споруджена наприкінці XV – на початку XVI ст. на головному ринку Подолу після надання Києву Магдебурзького права³.

У будівлі київської ратуші (з XVIII ст. – магістрату) перебував орган київського міського міщанського самоврядування – ратуша (з XVIII ст. – магістрат). До 1730-х рр. кілька будівель ратуші (що по черзі змінювали одна одну) були дерев'яними.

У 1636 р. ратуша постраждала від вогню під час пожежі у центрі Подолу, проте швидко була відбудована. На малюнку голландського художника Абрагама ван Вестерфельда 1651 р. присутня будівля двоповерхової ратуші, другий поверх якої з'єднано з першим поверхом посередництвом системи заломів⁴ (рис. 2). Ця ратуша згоріла під час пожежі на Подолі влітку 1651 р. і була відбудована.

¹ Закревский Н. (1868). Описание Киева: в 2 тт. – Т. 1. – Москва; Щербаківський Д. (1925). Реліквії старого Київського самоврядування. – Київ; Делімарський Р. (1996). Київська ратуша // Делімарський Р. Магдебурзьке право у Києві. – Київ. – С. 118–126; Попельницька О. (2003). Історична топографія київського Подолу XVII – першої половини XIX ст. – Київ: Стилюс; Попельницька О. (2003). Головна міська площа київського Подолу у XVIII ст. // Київська старовина. – № 6. – С. 43–47.

² Паспорт пам'ятки містобудування та архітектури місцевого значення «Комплекс споруд Контрактової площі, Х – кінець ХХ ст.» (м. Київ, Контрактова площа, охоронний № 917-Кв) (2013) / Київський науково-методичний центр по охороні, реставрації та використанню пам'яток історії, культури і заповідних територій Державного історико-архітектурного заповідника «Стародавній Київ».

³ Щербаківський Д. Вказ. пр. – С. 8.

⁴ Там само. – С. 9.

На плані Києва 1695 р. у будівлі двоповерхової ратуші перехід між ширшим першим поверхом та вузким другим також виконано за допомогою системи заломів. За спостереженням мистецтвознавця Данила Щербаківського, такий будівельний прийом характерний для українського народного дерев'яного зодчества і використовувався, зокрема, при спорудженні багатоярусних церков (рис. 3–5).

На плані 1695 р. на другому поверсі ратуші зображено ряд круглих вікон, на даху в центрі – башту зі шпилем та флюгером. На площі, розташованій між ратушою і Успенським собором, перебуває дерев'яний павільйон головної міської криниці⁵.

Про час спорудження цегляного магістрату (ратуші) серед дослідників нема однастайності. Костянтин Широцький (услід за ним – Данило Щербаківський) вважали (посилаючись на мемуари О. фон Гуна⁶), що цегляна ратуша існувала вже у 1705 р., а після пожежі на Подолі 1718 р. її лише реставрували у 1737 році⁷. Водночас Володимир Іконников (услід за Максимом Берлінським) часом спорудження мурованої ратуші вважали 1737 рік. Ця ратуша у 1757 р. була відбудована після того, як її під час пожежі 1751 р. на головному ринку Подолу пошкодив вогонь (рис. 6–7).

Разом з Успенським собором (відреставрованим після пожежі 1751 р.), дзвіницею Києво-Братського монастиря (спорудженою у 1757 р.) та цегляним павільйоном головної міської криниці (спорудженої у 1749 р.) київська ратуша з вежею (розташованою поряд) до початку ХІХ ст. лишалась висотною домінантою архітектурного ансамблю ратушної (ринкової) площі Подолу.

Згідно з описом академіка Й. Гільденштедта (1774) на башті двоповерхової ратуші (що мала розміри 35×17 м) перебував годинник-куранти; поряд ратуші стояли цегляний павільйон головної міської криниці та цегляний магістратський шинок, споруджені відповідно у 1749 та 1757 р.⁸

Головний міський шинок розташовувався на ратушному майдані Подолу, певно, з часу надання Києву Магдебурзького права. Після пожежі на Подолі 1651 р. головний міський шинок відбудували з дерева навпроти міської криниці.

Дослідник Данило Щербаківський визначив міський цегляний шинок на рукописному «Плані Житньоторзької площі» (1800 р., автор – головний архітектор Києва Андрій Меленський) як будівлю, розташовану впритул до бічної стіни ратуші. Водночас Михайло Максимович зазначав, що міський шинок перебував у цокольному поверсі ратуші, проте, скоріш за все, у цоколі перебували лише льохи для зберігання міцних напоїв⁹. У другій

⁵ Там само. – С. 8–9.

⁶ Насправді О. фон Гун згадує про у 1710 р. (див.: Поверхностные замечания по дороге от Москвы в Малороссию / Оттон фон Гун. – Москва, 1806. – С. 123).

⁷ Попельницька О. Исторична топографія київського Подолу... – С. 70.

⁸ Щербаківський Д. Вказ. пр. – С. 10.

⁹ Щербаківський Д. Вказ. пр. – С. 10; Попельницька О. Головна міська площа... – С. 44.





половині XVIII – на початку XIX ст. у головному міському шинку на Подолі щороку продавали близько 30 тис. відер міцних напоїв, які зберігалися в льохах у 540-відерних діжках. Кошти від продажу надходили до міської скарбниці. У 1804 р. у готельних номерах головного міського шинку під час перебування у Києві зупинявся герцог Мекленбурзький Фрідріх Франц I¹⁰.

Опис будівлі київської ратуші склав Микола Закревський (1868¹¹), який використав праці різних авторів, зокрема опис Михайла Максимовича, у 1847 р. записаний зі слів його батька, який бачив ратушу ще до пожежі на Подолі 1811 року.

Парадний вхід до ратуші розташовувався навпроти головної кри-ниці Подолу, яка з часу спорудження у 1749 р. мала назву «Фонтан “Феліціял”», а після відбудови 1808 р. (спричиненої пожежею на ринку) – «Фонтан “Самсон”».

Парадні сходи, що вели до сіней ратуші, були влаштовані посередині головного фасаду у виступі-ризаліті. Над ризалітом перебувала простора тераса, вище якої на фронтоні ратуші з 1777 р. стояла мідна статуя давньогрецької богині правосуддя Феміди з мечем та терезами у руках.

Другий вхід до ратуші розташовувався на її фасаді, оберненому до Києво-Братського монастиря.

Зображення ратуші наявне на «Плані Житньоторзької площі» 1800 р. та плані Києва 1803 р., створених головним архітектором Києва Андрієм Меленським. На плані 1800 р. ратуша – видовжена будівля з ганком, прибудовою з тильної сторони та вежею, що стоїть окремо (*рис. 8*), на плані 1803 р. – хрещатий у плані будинок з півкруглим виступом-вежею (*рис. 9, 9а*).

На плані 1803 р. садибу київської ратуші з боку Успенської церкви та Києво-Братського монастиря обмежує довколишня забудова – довгі витягнуті корпуси ринкових крамниць.

Найбільш раннє зображення цегляної ратуші присутнє на малюнку військового кресляра М. Ражена «Фасад Старокиївської фортеці та Нижнього міста Києво-Подолу», створеному між 1765 та 1786 роками. Ратушу зображено зі сторони, оберненої до Дніпра та Києво-Братського монастиря. Це – видовжена двоповерхова споруда з двосхилим дахом, бароковими фронтонами та двома слуховими вікнами. Односхилий дах на прибудові (зазначений на плані 1800 р.) є продовженням даху ратуші. Другу прибудову, симетричну першій (відсутню на плані 1800 р. та наявну на плані 1803 р.), зображено з іншого боку магістратської вежі (*рис. 10, 10а*)¹².

Про внутрішнє планування будівлі ратуші можемо скласти уявлення з описів мемуаристів кінця XVIII ст. та спогадів батька М. Максимовича,

¹⁰ Попельницька О. Історична топографія київського Подолу... – С. 71.

¹¹ Закревський Н. (1868). Описание Киева: в 2 тт. – Т. 1. – Москва. – С. 440.

¹² Щербаківський Д. Вказ. пр. – С. 13–15.

записаних у 1847 р. План першого поверху ратуші у 1800-х рр. склав А. Меленський (рис. 11).

Розташовані у ризаліті парадні сходи вели до сіней ратуші з коробовими склепіннями. Внутрішні сходи вели з сіней на балюстраду, розташовану на даху ризаліту (рис. 11).

Приміщення ратуші мали хрещаті склепіння. Праворуч сіней перебували зала засідань магістрату, зала для урочистих прийомів та міська скарбниця. У парадній залі відбувались урочистості з нагоди свят та визначних подій у житті міста, зокрема візитів поважних гостей. Пофарбовані у блакитний колір стіни і стелю зали прикрашали зображення емблем з латинськими написами, портрети державних діячів, дзеркала та люстри. У 1798 р. у парадній залі магістрату відбувся перший в історії Києва Контрактовий ярмарок.

У кімнаті засідань магістрату на стіні висів старовинний меч – символ правосуддя, який у часи середньовіччя використовували для прилюдних страт злочинців. Тут же у чохлах перебували два міські прапори, які під час щорічних оглядів збройних сил магістрату несли міщани-прапороносці. У шафах зберігались копії міських привілеїв і грамот, оригінали яких переховувались у Софійському кафедральному соборі у Верхньому Києві.

У приміщеннях ратуші, розташованих ліворуч сіней, засідали міська дума та сирітський суд, а також перебувала канцелярія магістрату. Ліворуч та праворуч сіней також розташовувались невеликі службові приміщення¹³.

За нормами Магдебурзького права, при кожній ратуші була вежа, з якої міська варта чатувала на наближення ворога. На вежі також розташовувався годинник, за яким мешканці Подолу звіряли час.

На планах Подолу 1800 та 1803 років та на малюнку «Фасад Старокиївської фортеці та Нижнього міста Києво-Подолу» (1765–1786) вежа зображена поряд ратуші, причому на «Плані Житньоторзької площі» (1800) – як окрема будівля, розташована майже впритул до тильної стіни ратуші. Водночас М. Максимович вказував на те, що вежа була прибудована до сіней ратуші¹⁴. На плані першого поверху ратуші А. Меленського 1800-х рр. вежу зображено поряд центральної частини тильного фасаду ратуші – на ділянці між двома прибудовами.

У льохах під вежею зберігався міський арсенал – гармати, пістолі та рушниці загонів міської самооборони (київської цехової міліції). У XVIII – на початку XIX ст. двічі на рік на площі перед будинком ратуші відбувались урочисті процесії за участі озброєних урядовців магістрату та цехових ремісників. Під час цих процесій з міських гармат давали залпи майстри цеху цирульників.

¹³ Там само. – С. 16–17; Попельницька О. Головна міська площа... – С. 44.

¹⁴ Попельницька О. Головна міська площа... – С. 44.





Данило Щербаківський вважав, що цегляна вежа ратуші була споруджена у 1697 р., засновуючись на згадках М. Закревського та М. Максимовича про позначення року «ґахчз» (1697), наявне у верхній частині вежі. На користь існування вежі вже у першому десятилітті XVIII ст., на думку Д. Щербаківського, свідчить і літописна звістка про те, що під час пожежі на Подолі у 1718 р. на ратушній вежі згорів годинник¹⁵.

За описом М. Закревського (1868), годинник-куранти на вежі мав п'ять дзвонів, а вежу оперізувала галерея, над якою на стіні містився мідний барельєф Архістрати́га Михаїла з написом «Богом хранима града Києва ґахчз» на щиті. Водночас М. Максимович місце розташування цього напису вказував на верхньому ярусі вежі, стверджуючи, що металева постать Архістрати́га Михаїла (герб Києва, відомий з кінця XVII ст., проте офіційно затверджений у 1782 р.) увінчувала вежу¹⁶.

Натомість декі джерела замість постаті Архангела згадують про металеве зображення двоголового орла. Так, на малюнку «Фасад Старокиївської фортеці та Нижнього міста Києво-Подолу» (1765–1786) ратушна вежа зображена чотириповерховою, і кожен верхній поверх є вужчим за попередній. Перший ярус вежі позбавлений декору, три верхні оздоблені колонками та півколонками, четвертий ярус оперізує галерея. Вежа завершується гранчастою банею з восьмикутним барабаном зі шпилем, увінчаним двоголовим орлом¹⁷.

Після пожежі на Подолі 1811 р. згорілу ратушу у 1815 р. розібрали на цеглу, яку використали при спорудженні нового Контрактового будинку. До 1835 р. (коли у Києві скасували Магдебурзьке право) засідання магістрату відбувались у старому Гостинному дворі, розташованому напроти Воскресенської церкви

Там, де у 1737–1815 рр. стояла київська ратуша, у першій чверті XIX ст. (після перепланування вуличної мережі Подолу) влаштували ринкову площу. Місце, де до 1815 р. стояла будівля ратуші, відтоді не забудовувалось (рис. 12).

У 1809 р. поряд будівлі ратуші після пожежі на ринковій площі Подолу у 1808 р. (що знищила дерев'яні крамниці і комори, зображені на планах 1800 та 1803 рр.) почалось спорудження цегляного Гостинного двору, завершене у 1820-х роках.

У 1976–1977 рр. під керівництвом архітектора Валентини Шевченко (Українське спеціальне науково-реставраційне виробниче Управління) були створені проєкти реконструкції Контрактової площі, які передбачали відбудову будівлі київської ратуші¹⁸, яке, проте, не відбулося (рис. 13, 13а).

¹⁵ Щербаківський Д. Вказ. пр. – С. 10.

¹⁶ Там само. – С. 11–12; Попельницька О. Головна міська площа... – С. 44.

¹⁷ Щербаківський Д. Вказ. пр. – С. 13–15.

¹⁸ Паспорт пам'ятки містобудування та архітектури... – С. 12.

BUILDING OF THE KYIV TOWN HALL OF THE 18TH CENTURY

ABSTRACT. *The publication summarizes information on the history of the brick Kyiv City Hall, which existed in Kyiv Podil in 1737–1811, and also traces the history of several wooden buildings of the City Hall that were built in the 16th and 17th centuries stood on the site of the brick town hall. Today, the remains of the brick Kyiv Town Hall, preserved under the surface of the soil in the center of Podil, are a monument of the archeology of Kyiv of the modern era.*

The first building of the Kyiv City Hall was built on the main market of Podil after the granting of the Magdeburg right to Kyiv at the end of the 15th century. In the building of the Kyiv City Hall, the body of the Kyiv City Municipal Self-Government was located. Until the 1730s, several buildings of the Kyiv City Hall (which alternately replaced each other) were wooden.

In 1636, the wooden Kyiv Town Hall was damaged during a fire in the center of Podil. The building of the new (or rebuilt after the fire) two-story wooden town hall is present in a 1651 drawing by the Dutch artist Abraham van Westerfeld. After this town hall building burned down in 1651, a new wooden town hall was built in its place, shown on the map of Kyiv 1695.

There is no unanimity among researchers about the construction time of the brick building of the magistrate (town hall). Some of them believe that the brick town hall existed as early as 1705, while others consider 1737 as the time of construction of the brick Kyiv town hall. After the fire of 1751 in the main market of Podil, the town hall building was damaged by fire and rebuilt in 1757.

Together with the Assumption Cathedral (also restored after the fire of 1751), the bell tower of the Kyiv-Bratsky (Brotherhood) Monastery (built in 1757) and the brick pavilion of the main city well (built in 1749), the brick building of the town hall with the adjacent tower until the beginning of the 19th century remained the towering dominant of the architectural ensemble of the town hall (market) square of Podil.

After the fire in Podil in 1811, the burnt building of the town hall was dismantled for bricks, which were used in the construction of the new Contract building in 1815–1817. In the place where in the 18th - at the beginning of the 19th centuries the Kyiv town hall stood in the first quarter of the 19th century. (after re-planning the street network of Podil) arranged a market square. The place where the town hall building stood until 1815 has not been built on since then.

KEY WORDS: *history of Kyiv, historical topography, Magdeburg law, 18th century, architecture*

REFERENCES

1. Zakrevskiy N. (1868). *Opysanye Kyiva: v 2 tt. T. 1.* Moskva.
2. *Pasport pamiatky mistobuduvannia ta arkhitektury mistsevoho znachennia «Kompleks sporud Kontraktovoi ploshchi, X – kinets XX st.»* (m. Kyiv, Kontraktova ploshcha, okhoronnyi № 917-Kv) (2013). Kyivskiy naukovometodychnyi tsentr po okhoroni, restavratsii ta vykorystanniu pamiatok istorii, kultury i zapovidnykh terytorii Derzhavnoho istoriko-arkhitekturnoho zapovidnyka «Starodavnii Kyiv».
3. Popelnytska O. (2003). *Istorychna topohrafiia kyivskoho Podolu XVII – pershoi polovyny XIX st.* Kyiv: Stylos.
4. Popelnytska O. (2003). *Holovna miska ploshcha kyivskoho Podolu u XVIII st. Kyivska starovyna.* Vol. 6. P. 43–47.
5. Shcherbakivskiy D. (1925). *Relikvii staroho Kyivskoho samovriaduvannia.* Kyiv.





74

До статті Олени ПОПЕЛЬНИЦЬКОЇ

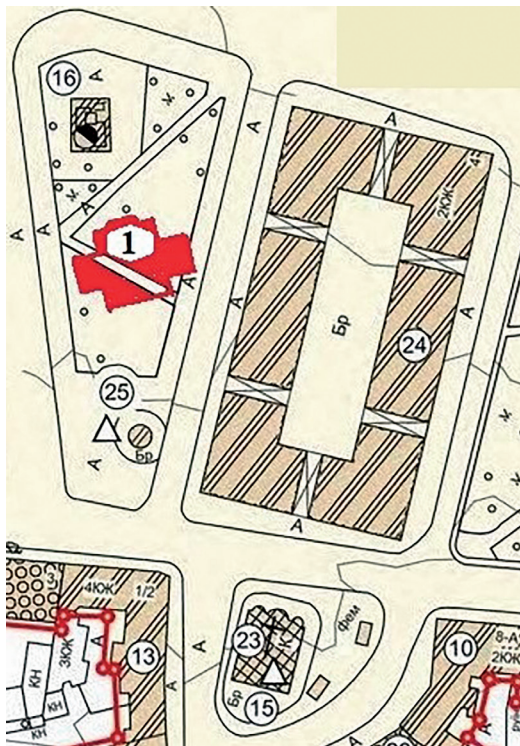


Рис. 1. Місце розташування залишків київської ратуші XVIII століття (1) на території Контрактової площі Подолу. Джерело: Паспорт пам'ятки містобудування та архітектури місцевого значення «Комплекс споруд Контрактової площі, Х – кінець ХХ ст.» (м. Київ, Контрактова площа, охоронний № 917-Кв) / Київський науково-методичний центр по охороні, реставрації та використанню пам'яток історії, культури і заповідних територій Державного історико-архітектурного заповідника «Стародавній Київ». – Київ, 2013. – С. 35.

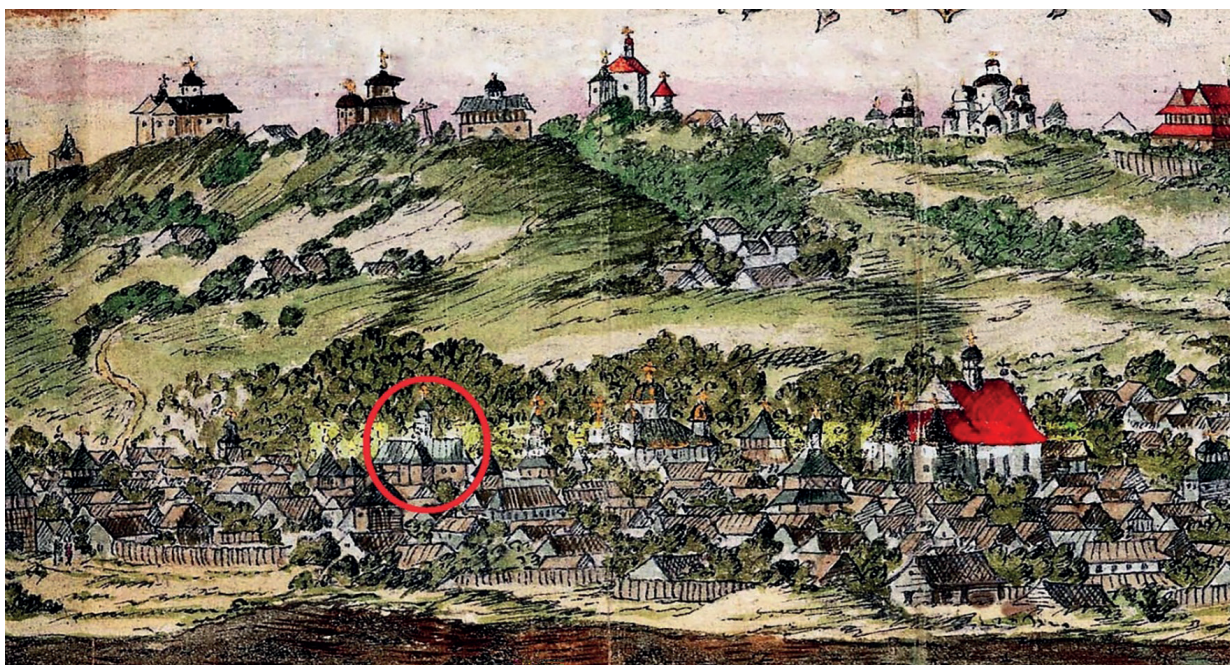


Рис. 2. Зображення Київської ратуші на панорамі Подолу 1651 року. Джерело: *Kiow profilsch abgezeichnet // Relation vom Litauischen Feldzug im Jahre 1651 / Бібліотека Монастиря премонстрантів (норбертанів) на Страгові у Празі. – Ідно: DB V 68. – Р. 52 bis.* Джерело: https://imagines.manuscriptorium.com/loris/AIPDIG-KKPS_DB_V_68_27QZCD9-cs/id96/full/full/0/default.jpg?fbclid=IwAR1Q_UAE7a5B7STqgpwG4TisYZ5daA_VmurFS9UBm4FMLcu9xPDXRpF0lmI

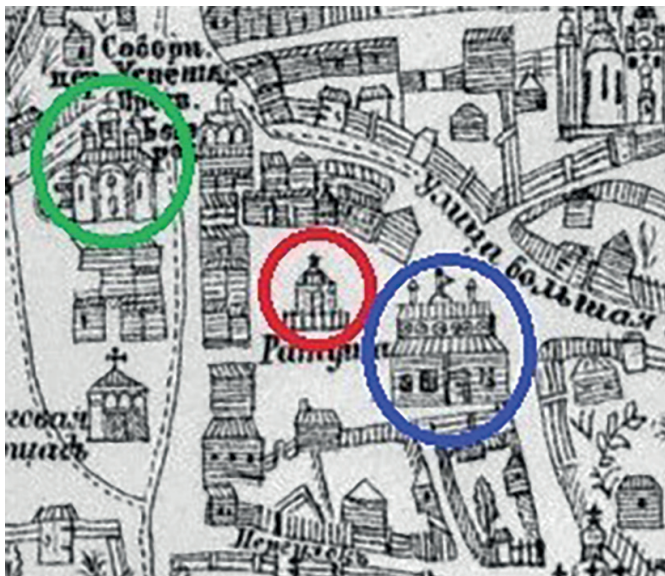


Рис. 3. Зображення ратуші, Успенського собору та головної міської криниці на плані Києва 1695 року.



Рис. 4. Ратуша на плані Києва 1695 року.

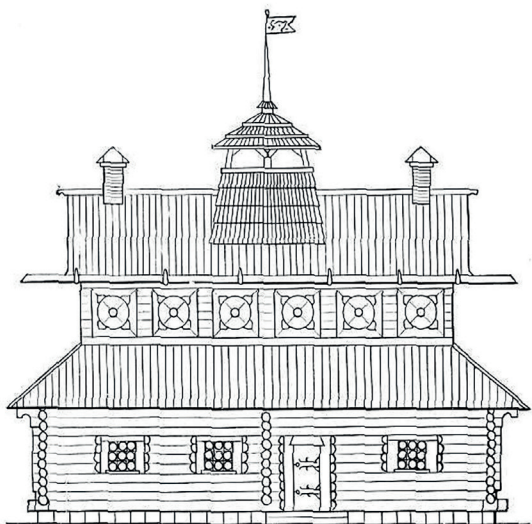


Рис. 5. Київська ратуша кінця XVII ст. Реконструкція П. Юрченка.

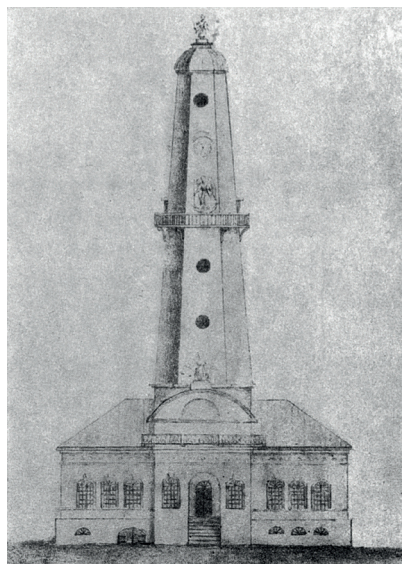


Рис. 6. М. О. Максимович. План і фасад колишньої Києвоподільської ратуші. 1847 рік.

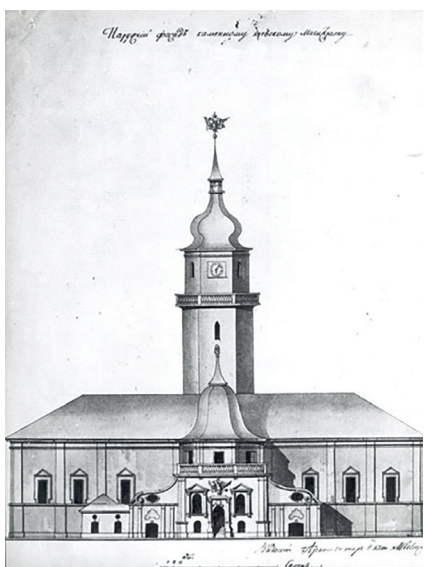
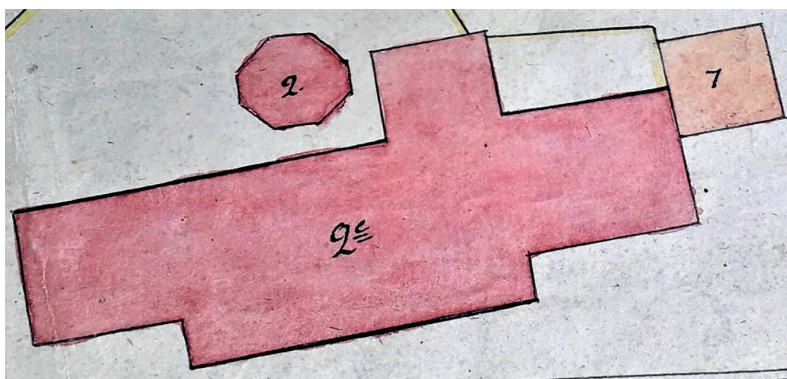


Рис. 7. Андрій Меленський. Київська ратуша. Кресленник. 1800-ті рр. Джерело: https://upload.wikimedia.org/wikipedia/uk/0/04/090D0BD0D0B4D180D196D0B9_9D09C0D0B5D0BBD0B5D0BD0D181D18CD0BA0D0B8D0B9_9D09AD0B8D197D0B2D181D18CD0BA0D0B0_9D180D0B0D182D183D188D0B0_9D09AD180D0B5D181D0BBD0B5D0BD0D0B8D0BA.png





76



- 2 будівля годинникової вежі
- 2e будівля магістрату
- 7 будівля головного міського шинку



310 будівля ратуші (магістрату)
h головний міський шинок
t головна міська криниця
309 ряди крамниць на Житньому ринку

Рис. 8. Будівля ратуші на плані Житньоторзької площі 1800 року. Інститут рукопису Національної бібліотеки України ім. В. Вернадського, ф. 28 «Всеукраїнський історичний музей імені Т. Шевченка (1899–1935). Колекція рукописів 1544–1935 рр.», стр. 942.

Рис. 9. Київська ратуша та довколишня забудова на плані Києва 1803 року. Джерело: <https://museum.kpi.ua/map/?d=kyiv&l1=1803.RE.PLAN.MELENSKY&l2=&z=17&lon=30.518866&lat=50.464256>

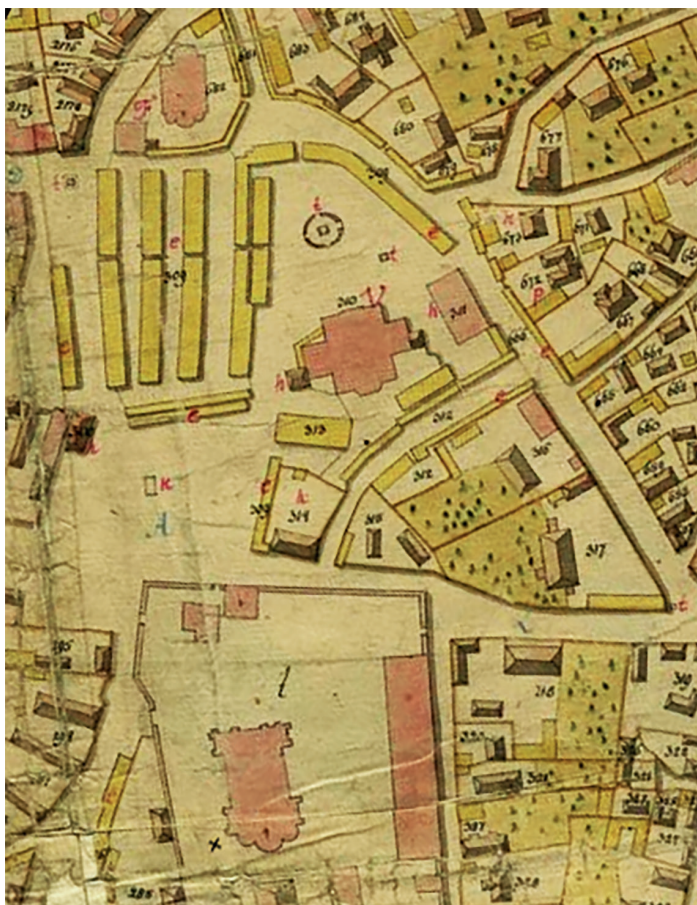


Рис. 10. Михайло Ражен. Фрагмент панорами «Фасад Старокиївської фортеці та нижнього міста Києво-Подолу». 1775–1786 рр. Джерело: https://uk.wikipedia.org/wiki/%D0%A4%D0%B0%D0%B9%D0%BB:%D0%9C%D0%B8%D1%85%D0%B0%D0%B9%D0%BB%D0%BE_%D0%A0%D0%B0%D0%B6%D0%B5%D0%BD.%D0%9F%D0%BE%D0%B4%D1%96%D0%BB.png

Рис. 9а. Київська ратуша та довколишня забудова на плані Києва 1803 року. Джерело: <https://museum.kpi.ua/map/?d=kyiv&l1=1803.RE.PLAN.MELENSKY&l2=&z=17&lon=30.518866&lat=50.464256>

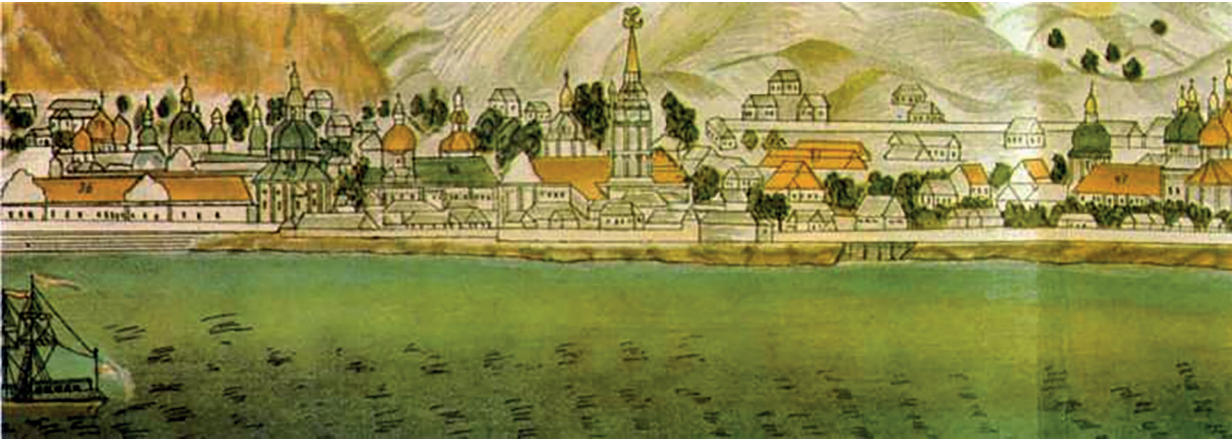


Рис. 10а. Михайло Ражен. Фрагмент панорами «Фасад Старокиївської фортеці та нижнього міста Києво-Подолу». 1775–1786 рр. Джерело: https://uk.wikipedia.org/wiki/%D0%A4%D0%B0%D0%B9%D0%BB:%D0%9C%D0%B8%D1%85%D0%B0%D0%B9%D0%BB%D0%BE_%D0%A0%D0%B0%D0%B6%D0%B5%D0%BD._%D0%9F%D0%BE%D0%B4%D1%96%D0%BB.png

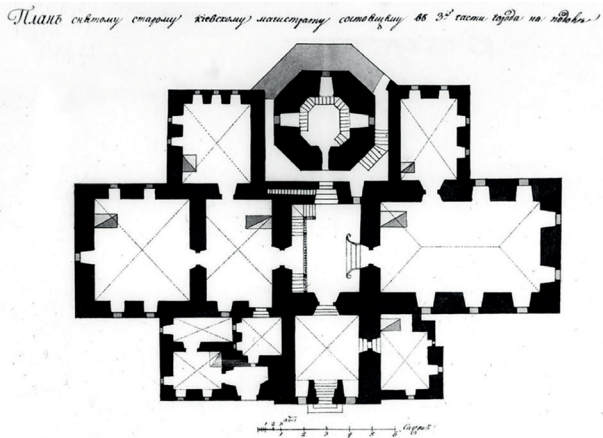


Рис. 11. Андрій Меленський. Поземна проєкція Київської ратуші. 1800-ті рр. Джерело: https://uk.wikipedia.org/wiki/%D0%A4%D0%B0%D0%B9%D0%BB:%D0%90%D0%BD%D0%B4%D1%80%D1%96%D0%B9_%D0%9C%D0%B5%D0%BB%D0%B5%D0%BD%D1%81%D1%8C%D0%BA%D0%B8%D0%B9._%D0%9F%D0%BE%D0%B7%D0%B5%D0%BC%D0%BD%D0%B0_%D0%BF%D1%80%D0%BE%D0%B5%D0%BA%D1%86%D1%96%D1%8F_%D0%9A%D0%B8%D1%97%D0%B2%D1%81%D1%8C%D0%BA%D0%BE%D1%97_%D1%80%D0%B0%D1%82%D1%83%D1%88%D1%96.png



Рис. 12. Місце розташування будівлі магістрату – ринкова площа. Світлина кінця XIX – початку XX ст.



Рис. 13. Проєкт відбудови київської ратуші, фонтану «Самсон» та Гостинного двору. Автори Валентина Шевченко та Юрій Лосицький. 1976 рік. Джерело: <https://uk.wikipedia.org/wiki/%D0%A4%D0%B0%D0%B9%D0%BB:Ratusha%26Host.jpg>



Рис. 13а. Проєкт реконструкції Контрактової площі. Джерело: https://ic.pics.livejournal.com/nin_gen/18287066/997368/997368_900.jpg

